

Местное население и ООПТ

Взаимодействие с целью развития сельского познавательного туризма



ЗАПОВЕДНИКИ
— ЭКОЦЕНТР —

Природное и культурное наследие на заповедных территориях

Россия, в силу тысячелетней истории и огромных пространств, располагает колоссальными природными богатствами, а также многочисленными памятниками истории и культуры, многие из которых тесно связаны с природным окружением.

Однако при развитии внутреннего и въездного туризма это уникальное сочетание используется недостаточно. Туристы могли бы познакомиться с уникальными объектами культуры с природным окружением в 50 национальных парках и 103 природных заповедниках, а также в 140 музеях-заповедниках.

Особенно многочисленны памятники истории и культуры на территориях российских национальных парков. Но и в природных заповедниках, которые созданы для охраны дикой, нетронутой природы, выявлено немало ценных объектов культуры. Как показали исследования, проведенные ЭкоЦентром «Заповедники» в 1998 и 2014 годах, на территориях природных заповедников и национальных парков располагаются сотни древних городищ, часовен, заброшенных мельниц и др. Туристическая привлекательность этих объектов несомненно велика, но о ценности большинства из них широкой публике известно мало. Поэтому поток туристов к ним очень незначительный, а сами территории не обладают достаточной инфраструктурой, чтобы принимать много гостей.

В то же время, вокруг этих туристически привлекательных территорий располагаются многочисленные деревни, которые сегодня постепенно пустеют. Их жители не находят себе применения в современной действительности, становясь беднее, пополняя ряды браконьеров, наносящих огромный вред объектам природы и культуры, спиваясь, либо вообще покидают эти места. Для сохранения объектов культуры в природном окружении нужно заинтересовать в их охране местное население, наладить партнерство между заповедными территориями и жителями, дать сельчанам шанс выбраться из бедности и побудить их к активной деятельности.



Местное сообщество, заповедные территории и некоммерческий сектор (НКО). Справедливое распределение благ

Сегодня в России деревня переживает глубокий кризис. Молодежь и наиболее активная часть трудоспособного населения уезжают в большие города в поисках заработка. Эта ситуация порождает разрушение традиционных культурных ценностей, браконьерство и т.д.

Наличие заповедных территорий (ООПТ) вблизи мест проживания населения, исконно занимающегося традиционными видами природопользования, влечет за собой дополнительные конфликтные ситуации. Вымирание деревень ведет к потере традиционного сельского ландшафта, сохранение которого является задачей многих ООПТ, – поля перестают выкашиваться, происходит зарастание лесом территорий пахотных земель, теряется культурная ценность данной территории. Таким образом, ООПТ, несомненно, заинтересованы в том, чтобы сельские поселения, находящиеся в их границах или на сопредельных землях, оставались обитаемыми.

В то же время, в ряде деревень сохранились активные люди, ищущие возможности создания здесь условий для благополучной жизни и продолжения местных традиций. Сельское население нуждается в поддержке как со стороны региональных и местных органов власти, так и со стороны ООПТ. Одним из эффективных инструментов такой поддержки является развитие устойчивого сельского туризма.

Как показывает опыт, проекты, направленные на развитие сельского туризма на местном уровне, способны создать локальные «точки роста» на селе, объединить заинтересованных людей из разных сфер, наладить взаимодействие между органами власти и местным населением и обеспечить устойчивый рост доходов и улучшение социально-экономической ситуации на районном уровне. На каждый рубль, вложенный в поддержку локальных объединений, занимающихся развитием сельского туризма, местное сообщество вкладывает десятикратно. Там, где развивается экологический туризм, люди, живущие в деревне, получают стабильный источник дохода, становятся «строителями» собственной жизни. При этом, жители, занятые приемом туристов, становятся заинтересованными в сохранении объектов природы и культуры.

Сохранение природного и культурного наследия строится на принципах межсекторного взаимодействия:



Концепцией развития системы особо охраняемых природных территорий (ООПТ) федерального значения на период до 2020 года (утв. распоряжением Правительства РФ от 22 декабря 2011 г. № 2322-р) предусмотрено вовлечение ООПТ в развитие экологического туризма.

Среди задач, на решение которых направлена эта Концепция, особое значение имеют следующие:

- расширять сотрудничество заповедников и национальных парков с общественными организациями;
- стремиться к формированию групп поддержки каждой особо охраняемой природной территории среди местного населения, всемерно содействовать активизации практической деятельности таких групп;
- содействовать развитию сопутствующего туризму малого и среднего бизнеса (развитие сети мини-гостиниц, гостевых домов, крестьянско-фермерских хозяйств, традиционных промыслов и ремесел, производства экологически чистых продуктов, сувенирных изделий и др.).

Эколого-просветительский центр «Заповедники»

ЭкоЦентр «Заповедники», созданный в 1996 году, ведет свою деятельность для расширения общественной поддержки особо охраняемых природных территорий.

Миссия ЭкоЦентра «Заповедники» – повышение эффективности особо охраняемых природных территорий России и формирование в обществе понимания уникальной ценности ООПТ для настоящего и будущего страны.

Программы ЭкоЦентра:

- Учебный центр «Заповедная семинария» – проведение тренингов, семинаров, стажировок в России и за рубежом для сотрудников ООПТ, эко-НКО и бизнеса.
- Экологическое просвещение на ООПТ. Координация общероссийского детского и молодежного Движения «Друзья заповедных островов».
- Социальное проектирование и развитие гражданских инициатив в поддержку ООПТ. Сельский туризм.
- Международный волонтерский центр «Бурундук». Развитие волонтерских проектов в поддержку ООПТ. Корпоративное волонтерство.
- Проектирование экологических троп и экспозиций визит-центров – от концепции до детальной проработки.
- Издание журнала «Заповедные острова», методических материалов, поддержка сайтов <http://www.wildnet.ru>, <http://www.greenlick.ru>.

Начиная с 2006 года, ЭкоЦентр «Заповедники» реализует проекты сохранения культурных ландшафтов, иных объектов культурного наследия, тесно связанных с природным окружением, а также проекты развития сельских поселений вблизи ООПТ.

Все проекты направлены на организацию партнерства местного сообщества и ООПТ, развитие сельского гражданского общества, поддержку дружественного природе бизнеса, в основном через развитие сельского туризма, народных промыслов, традиционных форм природопользования, содействие развитию сельского гражданского общества в интересах сохранения природного и культурного наследия.

Основные партнеры по этой работе – органы общественного самоуправления, муниципальные образования, НКО, инициативные группы жителей, а также ООПТ, заинтересованные в сотрудничестве с местным населением для сохранения природного и культурного наследия.



Наши проекты

Искры надежды для российских деревень (2014–2016 гг.)

Реализован при софинансировании ЕС с партнерами.

Цель: поддержка сельских инициатив, направленных на устойчивое социально-экономическое развитие регионов, например, в сфере сельского (познавательного) туризма, в том числе на ООПТ.

Концепция управления культурными ландшафтами в национальных парках (2014 г.)

Реализован при финансовой поддержке Министерства природных ресурсов и экологии РФ.

Создано «Практическое руководство по управлению культурными ландшафтами в национальных парках».

Ресурсный центр поддержки сельских ТОС (2015 г.)

Реализован при софинансировании Фонда ИСЭПИ (Программа президентских грантов).

Цель: развитие инициатив в российской глубинке, через обучение и объединение активных органов сельского территориального общественного самоуправления (ТОС) на региональном и национальном уровне, во взаимодействии с бизнесом, СМИ и органами местной и региональной власти.

Культурные ландшафты: традиции для развития (2012–2013 гг.)

Реализован с партнерами: НП Кенозерский, Угра и Нарочанский НП (Беларусь) при софинансировании ЕС.

Цель: формирование общественной поддержки сохранения культурных ландшафтов национальных парков и музеев-заповедников в России и Республике Беларусь.

WANAPE: «Вода, природа и люди в исчезающем ландшафте. Развитие устойчивого туризма в России и Республике Беларусь» (2011–2013 гг.)

Реализован совместно с партнерами из Полесского района Калининградской области, а также Беларуси и Нидерландов при софинансировании ЕС.

Цель: содействие становлению сельского и экологического туризма как основы социально-экономического развития сельских модельных районов.

Создание сети учебных центров для ООПТ путем использования опробованных подходов (2005–2008 гг.)

Реализован совместно с партнерами из Беларуси, Казахстана, Украины при финансировании ЮНЕП/ГЭФ.

Цель: сохранение биоразнообразия и повышение уровня жизни местного населения через повышение эффективности функционирования ООПТ в Северной Евразии.

Культурные ландшафты как вектор устойчивого местного развития (2014, 2016 гг.)

Реализован при поддержке Satoyama Initiative, в партнерстве с Кенозерским национальным парком (Архангельская обл.) и заповедником «Шульган-Таш» (Республика Башкортостан).

Проект направлен на развитие диалога между руководителями ООПТ, местными органами власти и местным населением для объединения усилий в развитии и сохранении культурных ландшафтов и социально-экономического развития сельских районов.

Развитие местных социально-экономических инициатив с использованием потенциала особо охраняемых природных территорий и эко-НКО (2005–2007 гг.)

Реализован при финансовой поддержке TACIS/IBPP.

Цель: улучшение сохранения биоразнообразия через содействие социально-экономическому развитию ООПТ и прилегающих земель.

Сельские инициативы, или что такое ТОС

Федеральный закон от 6 октября 2003 г. № 131-ФЗ «Об общих принципах организации местного самоуправления в Российской Федерации» открыл дополнительные возможности развития гражданской активности для сельских жителей, формирования органов местного самоуправления и иных видов некоммерческих организаций. В ряде российских регионов накоплен опыт создания органов территориального общественного самоуправления (ТОС), общественных организаций и иных объединений сельчан, которые стали катализаторами развития сельских поселений, во многих случаях именно через развитие туризма.

Выделяется пять основных направлений деятельности объединений сельчан, которые актуальны в последние годы (в процентном соотношении):



Территориальное общественное самоуправление – это самоорганизация граждан по месту их жительства на части территории поселения для самостоятельного и под свою ответственность осуществления собственных инициатив по вопросам местного значения.

Уже сегодня ТОСы становятся катализаторами местного социально-экономического развития, увеличивая доходы сельских жителей, открывая новые возможности для бизнеса, создавая рабочие места и сдерживая отъезд молодых и активных людей из деревни, сохраняя традиционное развитие, помогая привлечь инвестиции, не разрушая природу и оберегая

культурное наследие. Деятельность ТОСов спасает деревни и сельское население от краха и вымирания, а российскую природу, культуру и традиции – от исчезновения. Эти тенденции имеют положительную динамику.

На сегодняшний день все чаще ТОС признается одной из значимых составляющих местного самоуправления, призванной содействовать гражданам в реализации их прав и свобод. Сегодня роль местных органов власти состоит, прежде всего, в том, чтобы помочь выявить проблемы и предоставить гражданам возможность принять участие в их решении.

Гостевой дом «Ракула». Деревня Ракула, Архангельская область

Деревенский ТОС при поддержке администрации Холмогорского района отстроил гостевой дом «Ракула». В настоящее время гостевой дом упоминается в общероссийском каталоге «Сельский туризм в России». Гостям предлагается проживание в комнатах на 2–4 спальных места, деревенская баня. Разработаны туристический маршрут выходного дня по деревне и мастер-классы, которые проводят участники ТОСа.

В Архангельской области из 751 ТОСа в сельских поселениях работает 79 %.

Стоит отметить упоминание в Федеральном законе от 30 апреля 1999 г. № 82-ФЗ «О гарантиях прав коренных малочисленных народов Российской Федерации» о территориальном общественном самоуправлении (ст. 11). В Законе указано, что в целях социально-экономического и культурного развития, защиты исконной среды обитания, традиционных образа жизни, хозяйствования и промыслов малочисленных народов, а также для самостоятельного и под свою ответственность осуществления собственных инициатив по вопросам местного значения лица, относящиеся к малочисленным народам, в местах их компактного проживания вправе осуществлять территориальное общественное самоуправление малочисленных народов с учетом национальных, исторических и иных традиций.

Программа малых грантов

Сельские жители – реальные хранители природы. Их отношение к природе является ключевым фактором, определяющим ее состояние в регионах.

Сохранение биоразнообразия невозможно без осознания местными жителями реальной пользы, которую они могут получить именно от сохранения, а не от эксплуатации и разрушения природы, в том числе от сохранения уникальных природных объектов. Необходим переход «полезности» ООПТ от абстрактных категорий «глобальной ценности» к предельно конкретным факторам, влияющим на личное благосостояние людей. Этого можно добиться, вовлекая население в экологически ориентированный бизнес.

Наиболее перспективным направлением развития дружественного природе бизнеса является туризм – научный, спортивный, семейный, зимний, водный и др., включая возможности работы для местных жителей в следующих сферах:

- экскурсионное обслуживание;
- обеспечение размещения и питания туристов в семейных гостиницах;
- организация проката лодок и др. инвентаря туристам;
- производство сувениров и традиционные ремёсла;
- сбор и переработка дикорастущих растений (ягод, папоротника и др.) и грибов;
- лов рыбы и её переработка;
- выращивание и переработка ягод и других продуктов земледелия;
- производство меда;
- молочное животноводство и т.д.



Местным жителям очень непросто начать свой бизнес в сфере сельского туризма. Им нужна помощь – и особенно финансовая.

Программы малых грантов, субсидирования, льготного кредитования являются весьма эффективным инструментом поддержки местных инициатив в сфере сельского туризма.



Зачем?

- Резко повышается интерес местных жителей к участию в проекте.
- Тренинги приобретают практическую направленность. Подготовленный в ходе тренинга бизнес-проект может быть подан на грантовый конкурс и имеет шансы получить поддержку.
- У грантодателя есть реальная возможность влиять на качество и спектр туристических продуктов региона, поддерживая проекты, наиболее перспективные с точки зрения региона в целом.
- Улучшается взаимодействие и взаимопонимание местной власти и местного населения.

Опыт проекта **«Искры надежды для российских деревень»** по проведению Конкурса проектов на получение финансовой поддержки

В Краснодарском крае конкурс проводился в Северском районе. Всего было подано 15 заявок, из них конкурсная комиссия одобрила 12. Среди победителей проекты по благоустройству сельских поселений (детские, спортивные площадки, скверы, набережные), проекты, предполагающие создание сельских подворий и гостевых домов, кафе местной кухни, частных музеев и контактных зоопарков, проекты по обустройству туристских маршрутов, проведению мастер-классов.



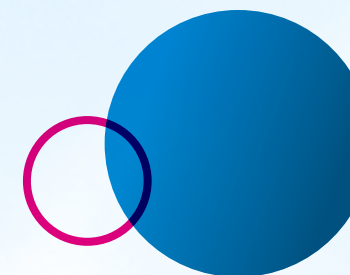
В Архангельской области конкурс проводился в два этапа. В первом этапе на конкурс поступило 10 заявок, 3 заявки были отобраны конкурсной комиссией. Во втором этапе конкурса было подано 12 заявок, 8 из которых были рекомендованы конкурсной комиссией для финансирования. Примеры проектов сельских жителей, получивших поддержку: фольклорный коллектив «Кенозерочка», «Туристический приют «Робинзоны», «Горница народных ремесел».

В Калининградской области конкурс проходил в Полесском районе. После объявления конкурса было представлено более 25 предложений местных жителей для подготовки заявок на участие в Конкурсе. На стадии консультаций 10 предложений были признаны не соответ-

ствующими условиям или тематике конкурса. В результате было подано 15 заявок, и они все были одобрены конкурсной комиссией. Причина тому, что многие активные жители ранее участвовали в проекте Европейской комиссии «Вода, природа и люди в исчезающем ландшафте» в 2011-2013 гг и уже получили опыт подготовки заявок на финансовую поддержку и их реализацию.

Важно, что в каждом проекте прописан такой критерий, как устойчивость (потенциал проекта к развитию по окончании финансовой поддержки), который является важнейшим показателем, что проекты будут способствовать улучшению жизни на селе в Полесском районе. Профинансированы небольшие конкретные проекты, способствующие более активному вовлечению местного населения в деятельность по устойчивому развитию сельских территорий, с главной целью улучшить качество жизни постоянно проживающих граждан и сделать территорию более привлекательной для приезжающих гостей и туристов. Например: «Мини-музей «Gertlauken – Новая Деревня», Оздоровительные маршруты на экологической тропе «Сквозь листву». В разработке и реализации проектов принимают участие инициативные группы граждан разных поселений Полесского района.

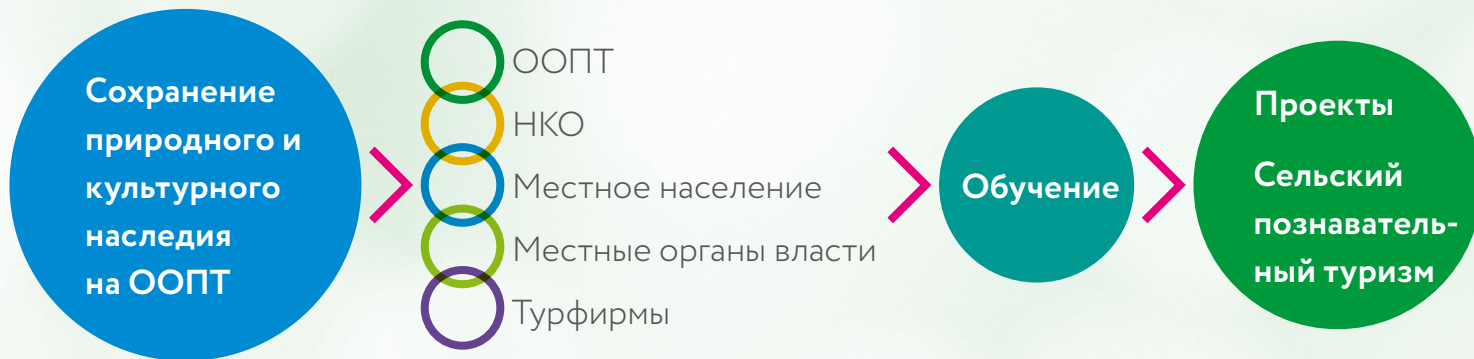
В Алтайском регионе конкурс проводился на территории пяти «ключевых» районов: Улаганском и Турочакском в республике Алтай, Солонешенском, Чарышском и Первомайском районах в Алтайском крае. Всего было подано 76 заявок, из которых одобрение конкурсной комиссии получили 19. Тематика проектов была разнообразна, среди них проекты по благоустройству сельских поселений (детские, спортивные площадки, скверы, набережные), проекты, предполагающие создание агро-туристических комплексов, фермерских хозяйств, кафе местной кухни, проекты по обустройству мест досуга. А также по обустройству экотроп, по внедрению экологических форм хозяйствования и даже проекты по организации мини-производства из местного сырья. Несколько проектов ориентированы на создание мини-музеев, что говорит об интересе жителей к своей культуре, традициям, желании сохранить и передать знания, мудрость предыдущих поколений.



Почему сельский туризм?

Сельский туризм является одной из наиболее эффективных форм деятельности местных жителей и развития сельских поселений. Не случайно он развивается в мире бурными темпами: особенно успешны примеры Польши, Словакии и очень близкой нам Белоруссии. Сельчане, организуя гостевые дома, создают дополнительные места для проживания туристов, на своих усадьбах знакомят гостей с деревенским бытом, традиционным сельским хозяйством, народными традициями, проводят экскурсии к достопримечательным объектам. Эта деятельность формирует заинтересованность местных жителей в сохранении объектов истории, культуры и природы, возвращает им роль активных хранителей наследия.

Определенный успешный опыт развития сельского туризма накоплен в республиках Алтай и Карелия, в Архангельской, Калининградской и других областях. Центрами притяжения для развития туризма часто становятся национальные парки, музеи-заповедники, природные заповедники, которые сотрудничают с сельскими инициативными группами и иными общественными объединениями местных жителей.



Зачем сельский туризм местным органам власти?

Сельский туризм это:

- эффективный механизм местного развития;
- поддержка малого бизнеса в сельской местности;
- борьба с бедностью;
- повышение активности местного населения;
- решение проблемы вымирания деревень;
- создание новых рабочих мест;
- привлечение молодежи в сельскую местность;
- повышение качества жизни на селе.

Успешный пример – Полесский район Калининградской области.

Благодаря усилиям по развитию сельского туризма, депрессивный район постепенно превращается в привлекательное для отдыха место: калининградцы посещают сельские усадьбы и осваивают водные маршруты. Имидж района, в том числе в прессе, существенно улучшился, и экскурсии в Полесск теперь включены в список предложений туристических компаний Калининграда.

Почему НКО развивают сельский туризм?

- Содействие развитию сельского туризма – путь к успешной интеграции ООПТ в социально-экономическое развитие района/региона.
- Объединение предложений ООПТ в сфере эко-туризма с услугами сельского туризма на прилегающей территории – основа для создания уникального туристского продукта.
- Экономическая мотивация местного населения – лучшее средство против пожаров, конфликтов и браконьерства.
- Создание площадки для общения специалистов, неформальная сеть экспертов, позволяющая эффективно распространять примеры успешного опыта.

Зачем сельский туризм местному населению?

Сельский туризм:

- дополнительный заработок на селе, возможность трудоустройства всей семьи;
- реализация сельскохозяйственной продукции и изделий традиционных промыслов и ремесел;
- активное участие в жизни и развитии деревни;
- встречи с интересными людьми;
- способ рассказать об истории своих родных мест и своей семье;
- новые знания и навыки.

Мини-цех восковых изделий. Село Тондошка, Республика Алтай

Руководитель проекта, **Черлояков Иван Геннадьевич**, поставил перед собой задачу – наладить переработку воска как побочного продукта местных пчасек. На средства мини-гранта, полученного по **проекту «Искры надежды для российских деревень»**, Иван Геннадьевич приобрел специальное оборудование. По его словам, первая партия продукции превзошла все ожидания: формы и текстура восковых фигур получились четкими и выразительным. В планах И.Г. Черлоякова – наладить производство сувениров из местного воска.

Данный проект реализуется при участии и поддержке **Алтайского биосферного заповедника** с привлечением широкого круга партнеров: от пчеловодов – поставщиков сырья до местной православной общины.



Зачем сельский туризм ООПТ?

Сельский туризм:

- эффективный механизм сохранения природного и культурного наследия в партнерстве с местным населением;
- идеальный инструмент для взаимодействия ООПТ и местного населения, укрепления общественной поддержки ООПТ;
- действенное средство укрепления взаимодействия с местной и региональной властью и с туристическим бизнесом;
- экологически и социально ответственная альтернатива строительству собственных гостиничных комплексов;
- возможность сохранить деревню и традиционный образ жизни часть культурного наследия и уникального туристского продукта ООПТ.

Веб-сайт села Яйлю. Турочакский район, Республика Алтай

10 декабря 2015 года начал свою работу в тестовом режиме веб-сайт **ТОСа «Заповедное село»** – www.zapovedselo.ru.

Благодаря совместным усилиям администрации **Алтайского биосферного заповедника** и **ТОСа «Заповедное село»**, а также при поддержке **проекта «Искры надежды для российских деревень»** в последние годы в селе Яйлю развиваются туристическая инфраструктура и предпринимательство. Местные жители активно вовлечены в процесс экскурсионно-туристического обслуживания.

Для продвижения местной продукции и услуг, предлагаемых жителями туристам, было решено развивать несколько направлений – создание веб-сайта, подготовка информационных буклетов и карты-схемы села с указанием всех объектов, которые могут быть интересны гостям.

Сайт Яйлинского ТОСа ориентирован на людей, которые собираются посетить это уникальное место на берегу Телецкого озера. Интерактивная панорама позволяет напрямую выбрать интересные объекты и получить о них информацию. На сайте есть интересные подборки фотографий из разных периодов жизни Яйлю, а также правила для гостей и туристов, ведь село находится на заповедной территории и его посещение сопряжено с рядом условий.

Кого, зачем и чему учить?

Местных жителей

Им часто не хватает знаний, навыков, опыта и просто решимости, чтобы начать новое и непривычное дело.

Местные жители – это:

- представители сельских инициативных групп;
- председатели ТОСов;
- мастера-ремесленники, производители сувенирной продукции;
- гиды-проводники, экскурсоводы;
- создатели сельских музеев, экспозиций;
- фольклорные и творческие коллективы;
- владельцы пунктов питания;
- владельцы сельских усадеб.

Основные темы обучения в сфере сельского туризма для местного населения:

- Основы бизнес-планирования и финансового менеджмента.
- Формирование конкурентного туристского продукта.
- Основы продвижения и рекламы.
- Диверсификация туристского продукта сельских усадеб.
- Юридические и финансовые аспекты деятельности.
- Иностранные языки.
- Психологические основы работы с клиентами.
- Кластерный подход.

Частный музей «Немецкая школа Вальдвинкель»

Все началось с того, что в 1991 году **Наталич Инесса Савельевна** купила дом, в котором ранее, с 1890 года, располагалась немецкая начальная школа, после войны ставшая русской. Разбирая архивы школы, И.С. Наталич начала находить документальные материалы немецкого и советского прошлого. Следующим этапом стало общение с местным населением и бывшими жителями Восточной Пруссии. Ознакомившись с историей Вальдвинкеля и школы, Инесса Савельевна решила создать музей. И в 2011 году при поддержке **проекта «Вода, природа и люди в исчезающем ландшафте. Развитие устойчивого туризма в России и Республике Беларусь»** по развитию сельского туризма (реализован при софинансировании ЕС) на первом этаже дома открылся музей.

Экспозиция воссоздает интерьер довоенного школьного класса. На стендах размещены: подробная информация о системе образования Восточной Пруссии (в районе Лабиау, ныне – Полесска), воспоминания и фотографии бывших учеников, рассказы о прошлом поселка и суровом быте первых советских переселенцев. Также в музее можно увидеть уникальные подлинные экспонаты того времени. С использованием цифровых фоторамок, экрана и проектора туристам демонстрируются ценные видеозаписи и фотографии с комментариями.

Сегодня И.С. Наталич проводит 5 тематических уроков, организует традиционные для жителей Пруссии праздники, в ее гостеприимном музее проходят встречи местных жителей, обучающие семинары и мастер-классы для детей.



Руководителей и специалистов региональных органов власти и органов местного самоуправления

Развитие сельских инициатив и сельского туризма на территории невозможно без поддержки властей. И помощь гораздо эффективнее, когда известны реальные потребности сектора.

Основные темы обучения в сфере сельского туризма для органов власти:

- Сельский туризм как инструмент местного развития. Кластерный подход.
- Успешный опыт регионов России и других государств.
- Финансовая, информационная, консультационная и нормативно-правовая поддержка сельского туризма.
- Стратегическое планирование и маркетинг территории.

«Рассмотреть возможность оказания целенаправленной поддержки развития сельского туризма в рамках своих полномочий.

Рассмотреть возможность разработки и реализации региональных стратегий и целевых программ развития сельского и экологического туризма»

Из Рекомендаций Общественной палаты РФ администрациям субъектов Федерации



Бортничество. Бурзянский район, Республика Башкортостан

Заповедник создан для сохранения лесов, где обитает редкая дикая пчела. В этих лесах коренные жители – башкиры – традиционно занимались бортничеством, добывая мед диких пчел. Благодаря заповеднику, исчезнувшее на сопредельной территории четверть века назад бортное пчеловодство получает новые возможности развития, а бурзянская бортная пчела, находящаяся на грани исчезновения, – дополнительные шансы сохранения.

Бортный мед – продукт эксклюзивный. В настоящий момент бортное пчеловодство сохранилось только на территориях **государственного природного заповедника «Шульган-Таш» и национального парка «Башкирия»** в Бурзянском районе Республики Башкортостан. Настоящие бортники – жители окрестных деревень, которые из поколения в поколение передают знания и навыки об этом уникальном промысле.

Совместно с заповедными территориями для туристов организуются медовые туры. Большой спрос на экскурсии к бортам – в момент медосбора, когда люди лично принимают участие в отборе меда. В этот период ООПТ помогает бортнику продать мед, а посетителю – удовлетворить свою любознательность и убедиться в подлинности бортного меда.

Про поддержке Satoyama Initiative проведен семинар-тренинг «Межсекторное взаимодействие в интересах сохранения объектов культуры и культурных ландшафтов и социально-экономического развития регионов» с участием представителей местного самоуправления, руководства ООПТ, а также местного населения.



Сотрудников особо охраняемых природных территорий

Специалисты ООПТ также часто являются «катализаторами» развития сельского туризма на своей и прилегающей территориях. При этом и им не всегда хватает практических навыков работы с местным населением. Особенно данная тема актуальна для биосферных территорий.

Основные темы обучения в сфере сельского туризма для сотрудников ООПТ:

- Успешный опыт российских и зарубежных ООПТ.
- Сельский туризм как форма работы с населением на ООПТ и интеграции ООПТ в социально-экономическое развитие региона.
- Стратегическое планирование: от идеи к программе действий.
- Формирование и продвижение комплексного туристского продукта ООПТ с вовлечением местных жителей. Понятие о туристском кластере.

Как учить?

Рекомендуемые формы обучения в сфере сельского туризма:

- краткосрочные и интерактивные тренинги-семинары, мастер-классы (1–5 дней);
- учебные стажировки в «успешные» регионы и страны;
- индивидуальное экспертное сопровождение практических проектов;
- дистанционное обучение;
- вебинары.

Гончарная мастерская. Деревня Вершино, Архангельская область

Летом 2016 года в деревне Вершино для жителей и гостей Кенозерья распахнула свои двери гончарная мастерская. Создательница творческой мастерской **Калитина Елена Викторовна** – мастер по керамике, одна из победительниц конкурса мини-грантов, организованного в рамках проекта «Искры надежд для российских деревень».



В своей мастерской Елена Викторовна, которая уже несколько лет сотрудничает с **Кенозерским национальным парком**, будет изготавливать различные сувениры, посуду, проводить познавательно-обучающие мастер-классы и выставки изделий.

Для обустройства гончарной мастерской закуплено необходимое оборудование – муфельная печь для обжига и глиномешалка, а также расходные материалы.

У мастера имеются электрический гончарный круг, инвентарь, инструменты для работы. Е.В. Калитина уже провела несколько обжигов изделий в новой печи, а готовую продукцию сдала для продажи в сувенирную лавку Кенозерского национального парка. По словам мастера, печь очень удобна в обращении и экономична.



Специалистов туристического бизнеса

Часто менеджеры туристических компаний недооценивают рекреационные возможности сельских регионов. Обучение этих специалистов поможет найти новых партнеров и привлечь больше туристов.

Основная тема обучения в сфере сельского туризма для туристических компаний – тест-туры для знакомства с локальными туристскими продуктами.



Художник Екатерина Рудых

Гостевой дом. Поселок Поча, Архангельская область

Поча – единственный населенный пункт на территории **Кенозерского национального парка**, образовавшийся «искусственно» в середине XX века как лесозаготовительный поселок. В отличие от других деревень Кенозерья, которые пользуются огромной популярностью у посетителей Парка, поселок Поча находится в стороне от основных турмаршрутов. Он располагается в очень живописном месте – на обоих берегах реки Поча и окружен лесом. Но до лета 2015 года гости Парка не могли там отдохнуть, так как в поселке не было мест размещения для туристов.

У **Баевой Надежды Николаевны**, ранее работавшей в Волошевской средней школе, а сейчас находящейся на пенсии, появилась идея обустроить старинный родительский деревенский дом для приема туристов. Узнав о конкурсе мини-грантов **проекта «Искры надежды для российских деревень»**, она долго сомневалась, но решилась отправить заявку и получила положительный ответ.

Сейчас в доме на средства гранта сделан косметический ремонт (поклеены обои, приведена в порядок печь, покрашены полы и др.), пошиты лоскутные покрывала, занавески, сотканы половики, приобретены холодильник, электрочайник и электрическая плита, постельное белье. Жители поселка приносят Н.Н. Баевой свои старинные вещи для оформления внутреннего интерьера дома.



Стратегия

Начало любого серьезного дела – стратегическое планирование. Важно представлять, куда вы движетесь, кто участвует в процессе, каковы ожидаемые результаты и как оценить успех.

В России практически отсутствуют примеры разработки стратегий развития познавательного туризма.

В основе планирования – учет мнений всех заинтересованных сторон.

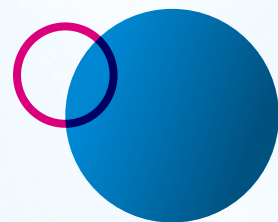
Участники обсуждений по подготовке стратегий:

- специалисты профильных министерств (туризм, сельское хозяйство, муниципальное развитие, экономика, финансы, природные ресурсы, культура) и муниципалитетов;
- местные жители: владельцы гостевых домов, музеев, гиды, мастера и пр.;
- руководители туристических компаний, гиды, экскурсоводы;
- деятели культуры и образования, преподаватели вузов и колледжей.

Работа на разных уровнях. Разработка стратегий развития сельского туризма возможна на региональном, межрайонном и районном уровнях, а также в применении к территории конкретной ООПТ.

Процесс не менее важен, чем результат. Подготовка стратегии – долгий процесс, который занимает, как минимум, несколько месяцев, и он ценен не только конечным документом, но и самим поводом для дискуссий и формирования партнерств.

Стратегия – документ для практиков. Она обязательно включает в себя конкретный план действий с измеримыми индикаторами выполнения, ответственными сторонами, сроками и финансами.



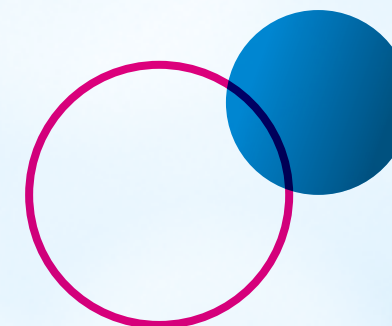
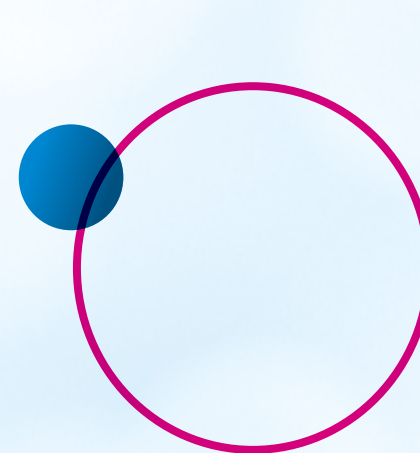
Структура стратегии развития сельского туризма:

- Введение, принципы, основные понятия и термины.
- Анализ условий и проблем развития сельского туризма в регионе (районе).
- SWOT-анализ развития сельского туризма в регионе (районе).
- Стратегические направления развития.
- Механизмы реализации и ожидаемые результаты.
- Маркетинговая стратегия.
- План мероприятий по реализации стратегии.
- Приложения.

Ориентация на результат. С самого начала ведется систематическая работа с профильными ведомствами на региональном уровне по поиску возможностей внедрения стратегических рекомендаций в практику.

Возможности внедрения стратегических рекомендаций:

- Внесение изменений в действующие нормативно-правовые документы в сфере туризма, сельского хозяйства, экономики и др.
- Разработка и реализация федеральных, региональных и ведомственных целевых программ поддержки сельского туризма.
- Разработка и реализация программ льготного кредитования или субсидирования сельского туризма.
- Включение мероприятий в планы работы ООПТ, профильных ассоциаций, туристско-информационных центров, общественных организаций.



Возможности сотрудничества

Мы будем рады сотрудничеству с Вами в разработке и реализации подобных проектов в других регионах России.

Наша команда может предложить Вам следующие услуги:

- Проведение обучающих семинаров и учебных стажировок по различным аспектам развития сельских инициатив и сельского туризма для представителей власти, бизнеса, НКО и местного населения.
- Разработка концепций, стратегий и целевых программ развития и поддержки сельского туризма, в т.ч. механизмов финансовой поддержки местных инициатив. При разработке документов обязательно активное участие местного населения и всех заинтересованных сторон.
- Комплексная работа с заинтересованными сторонами на уровне района и региона по созданию локального кластера сельского туризма, активизации местного сообщества, улучшению взаимодействия между кластером и властью.
- Подготовка заявок для привлечения финансирования подобных программ и проектов как от фондов и грантодающих организаций, так и из регионального и федерального бюджета.
- Разработка и осуществление «под ключ» программ малых грантов и микрокредитования местных жителей для социально-экономического развития села/района/региона.
- Проектирование, дизайн и создание «под ключ» объектов сельской туристской инфраструктуры: экологических и краеведческих троп, веломаршрутов, музеев, визит-центров, информационных стендов и указателей и пр.
- Разработка и содействие в осуществлении комплексной программы продвижения услуг сельского туризма.



ЗАПОВЕДНИКИ
— ЭКОЦЕНТР —

Хотите подобный проект у себя?

Давайте думать вместе, как это сделать!

Обращайтесь: АНО «ЭкоЦентр «Заповедники»
Тел.: +7 (495) 626-28-57, e-mail: info@wildnet.ru
<http://www.wildnet.ru>, <http://www.greenclick.ru>

«В основе всех образовательных программ ЭкоЦентра – интерактивность, индивидуальный подход к каждому участнику и проектно-ориентированный подход к обучению. По итогам каждого семинара или учебного тура участники разрабатывают собственные практические проекты. После семинара, при методической поддержке опытных консультантов, эти проекты воплощаются в жизнь, а успешный опыт распространяется по всей сети ООПТ.

...Обучение – не самоцель, а средство для достижения практических целей»

Из образовательных программ ЭкоЦентра «Заповедники»

Составитель буклета Ксения Гаспарян

Иллюстрации: Т. Акимова, Е. Колобова, Д. Бастед,
В. Мерлушкин, архив ЭкоЦентра «Заповедники»

Дизайн:



Буклет издан при софинансировании
Satoyama Initiative и Европейского союза



2016